

DK

BRUGERMANUAL OG SIKKERHEDSINSTRUKTIONER

STEAMER® Propan



Tillykke med dit nye produkt

Vi beder dig om at læse denne vejledning igennem, og især sætte dig ind i sikkerhedsinstruktionerne, før du tager enheden i brug. Forkert brug kan forårsage brand og/eller alvorlig personskade.

Pas godt på denne brugervejledning og sikkerhedsinstruktionerne. Sørg for, at du har læst og forstået indholdet, før du bruger enheden.

EU overensstemmelseserklæring:

Vi erklærer, at STEAMER propan (2013-) er blevet vurderet og fundet i overensstemmelse med gældende direktiver og regler.

Frogn 01.05.2013

Tron Dahl (sign)

Daglig leder

Bortskaffelse:

Ved kassering skal apparatet (med flaskeventil) afleveres til genbrug som metalaffald. Plastslange og propanslange skal afleveres som "andet" affald.

Ændringer:

Tekst og billeder i dette hæfte gælder, når de udskrives. Vi forbeholder os retten til at opdatere brugermanualen, og også til at foretage ændringer, hvis enheden skulle ændres væsentligt. Rev 1/1 - 2023

SIKKERHEDSINSTRUKTIONER

- Sikkerhedsventilen må aldrig blokeres.
- Tjek at åbningen ud af sikkerhedsventilen er åben og fri for fremmedlegemer.
- Anbring altid apparatet på en varmebestandig, ikke-brændbar overflade.
- Brug altid kun rent vand på enheden.
- Ved fejl eller mangler på apparatet må apparatet ikke bruges, før fejlen udbedres af kvalificeret personale.
- Brug aldrig apparatet til andre formål end det, det er beregnet til.
- Enhver ændring af enheden betyder, at producentens garanti/ansvar bortfalder.
- Apparatet må kun bruges udendørs med god luftadgang.
- Enheden bliver meget varm under brug. Det kan forårsage alvorlige forbrændinger.
- Lad apparatet køle af efter brug før det blive flyttet. Den indeholder kogende vand, som kan forårsage alvorlige forbrændinger.
- Vær forsigtig, når du tænder for gassen. Hold IKKE dit hoved eller hænder over/under apparatet ved optænding.

Husk, at propangas er farlig, hvis den indåndes. Stå aldrig direkte over apparatet, når flammen er tændt. Propangas kan udgøre eksplosionsfare, hvis flammen slukkes ved et uheld eller ved utætheder på slangen/tilslutningerne.

Hvis der opstår en skoldnings- eller forbrændingsskade, skal skadestedet afkøles så hurtigt som muligt. Brug gerne rindende koldt vand, sne eller is i minimum 20 minutter. Så søg en læge hurtigst muligt.

**Sikkerhedsventilen
må aldrig blokeres.**



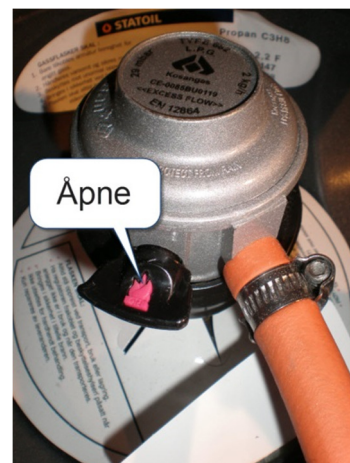
**Anbring altid
apparatet på en
varmebestandig,
ikke-brændbar
overflade.**



BRUGERMANUAL

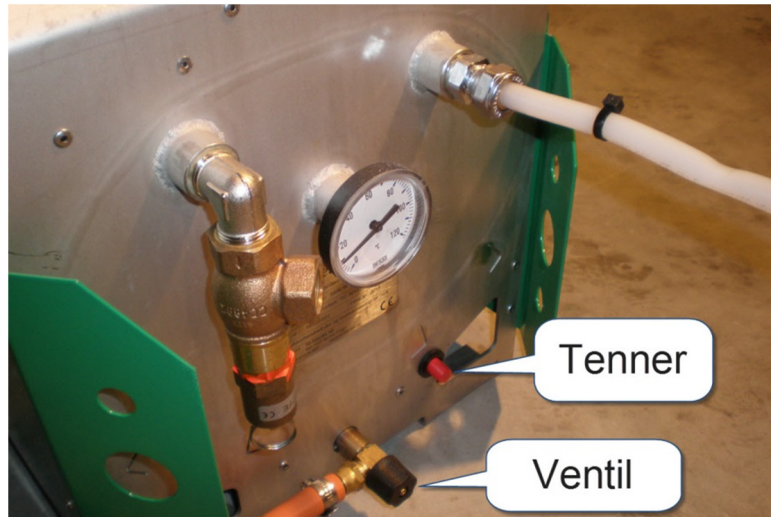
Start

- Placer enheden på en stabil, ikke-brændbar overflade, hvor du vil bruge den. Afskærm enheden, så den ikke udsættes for meget vind.
- Fyld apparatet med vand (ca. 5-8 liter). Du kan fylde til toppen af gevindene på påfyldningsproppen. Brug venligst varmt vand. Spænd ikke påfyldningsproppen for hårdt.
- Tilslut afrimningsslangen til apparatet.



- Kontroller, at propanventilen på apparatet er lukket (drej med uret), og tilslut propanflaskeventilen. Sørg for, at propencylinderen er stabil og lodret.

- Åbn gasventilen på flaskeventilen. Find tændingsknappen på enheden. Åbn propanventilen på apparatet, og tryk på tænderen gentagne gange, indtil gassen antændes. **Vær forsigtig, når du**



tænder for gassen. Læg IKKE hovedet eller hænderne over/under apparatet, når det tændes. Den kan antændes med et "bang", og flammerne kan skyde ud af enheden i et kort sekund. Flammerne kan ses og kontrolleres gennem hullet i apparatets sidepanel.

Apparatet tager 10-15 minutter at koge vandet, afhængigt af mængden og temperaturen af det vand, du fylder på. Når vandet i apparatet begynder at koge, vil dampen til sidst komme ud af enden af afrimningsrøret. Vent lidt længere til dampen "skyller" ud af slangen og termometeret viser mellem 105 og 110 grader. Enheden er nu klar til brug.

Afslut

- Luk propanventilen på apparatet og se, at flammen går ud.
- Luk gasventilen på flaskeventilen og fjern denne fra propanflasken.
- Skru IKKE påfyldningsproppen af, før du er sikker på, at apparatet er trykløst (træk i ringen for enden af sikkerhedsventilen for at frigive trykket).
- Lad apparatet køle af til ca. 50 grader, før den flyttes eller drænes vandet.

Dyse:

Enheden leveres med en dyse. Det gør Steameren mere effektiv på rør med en diameter større end ca. 200 millimeter. Denne dyse vil også forenkle arbejdet ved afrimning af ujævne rør og korrugerede rør.

Mærk:

Ved afrimning af mindre rør vil røret uden dyse dog være mest effektivt.

Montering af dysen:



Brug et 14 mm rør, mundstykke og en skarp kniv



Spids enden av røret en smule



Sæt dysen på og skru den fast på røret



Færdig

Andet

Damp, der kommer ud af sikkerhedsventilen, er ikke farlig for apparatet og er ikke et tegn på fejl. Damp, der kommer ud af sikkerhedsventilen, er normalt et tegn på, at afrimningsslangen er blokeret (frosset efter den forrige afrimningsmission?). Der kan også slippe noget damp ud af sikkerhedsventilen under normal brug. Det er som regel et tegn på, at man trykker for hårdt ved optøning/staking og får for meget modstand for enden af optøningsrøret.

Sikkerhedsventilen er en vigtig sikkerhedskomponent i apparatet. Dette regulerer trykket i "kedlen", og sikrer, at det holdes på et sikkert niveau. Denne sikkerhedsventil må derfor ALDRIG tætnes, justeres eller på nogen måde modificeres eller tages ud af drift.

Tips til brug

- Frosne rør bør så vidt muligt optøs "opad", så vandet i røret løber ud. Koldt vand omkring afrimningsrøret "stjæler" meget af energien i dampen og reducerer effekten væsentligt. Hvis der er et langt vandrør før isproppen, bør du suge/pumpe dette vand ud for at forbedre effekten. TD-Teknikk AS forhandler en passende lænsepumpe, der er velegnet til tilslutning til afrimningsrøret.
- Når du bruger afrimningsapparatet, skal du overveje, at hvis meget af afrimningsrøret ligger i sne og is eller vand, vil noget af effekten gå tabt her. Kan man lægge en planke eller lignende under røret, vil det hjælpe meget.
- Hvis du ofte sætter korte rør, bør du anskaffe dig en afrimningsslange, der er kortere end den, der følger med apparatet (16 meter). Dette vil forenkle håndteringen og forbedre effekten.

Opbevaring

Damperen er lavet af rustfrit materiale. Ventiler og propper er i messing. Enheden kræver derfor meget lidt vedligeholdelse.

Slangen skal tømmes for at undgå frostpropper, næste gang enheden skal bruges.

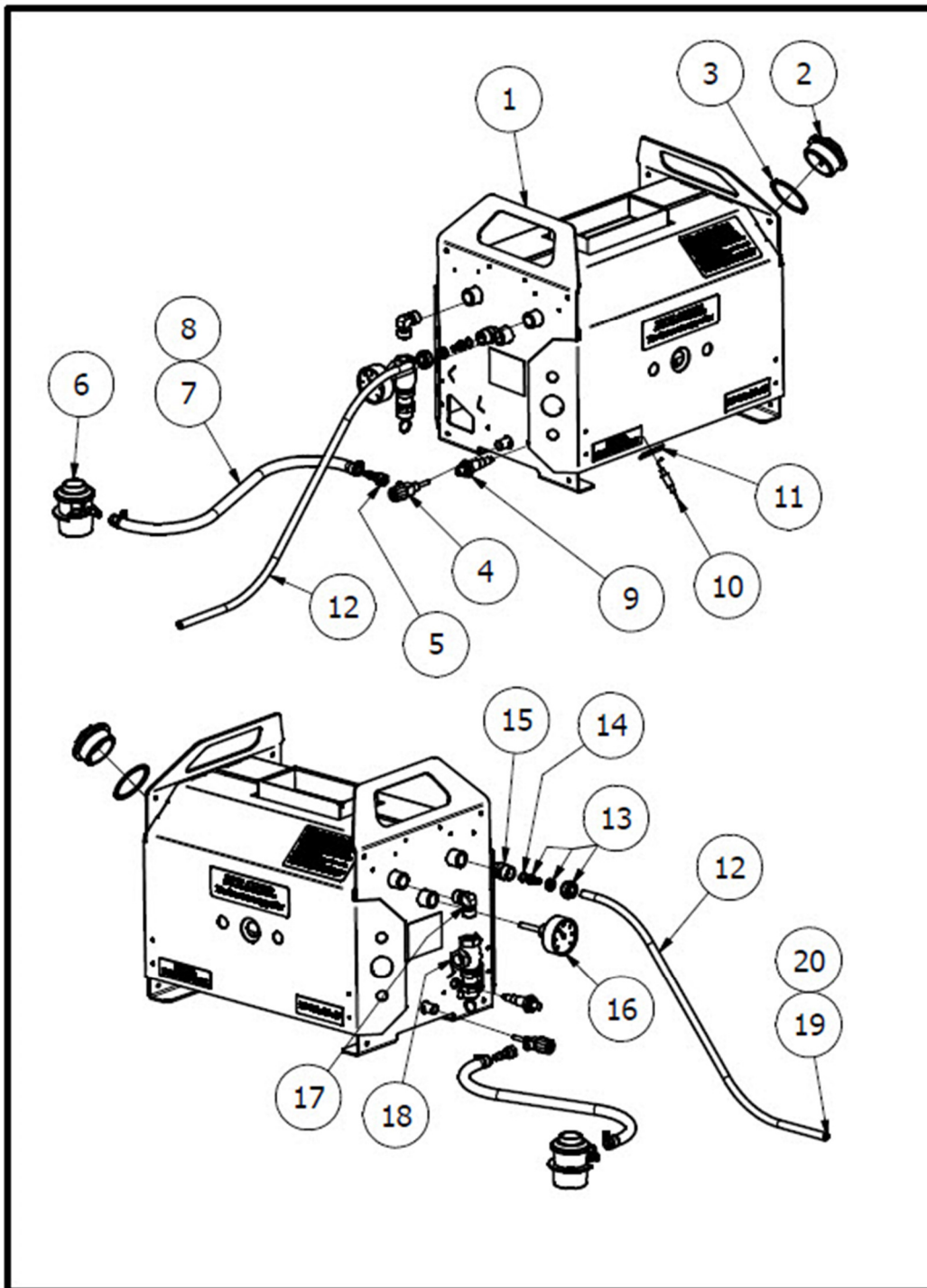
Hverken slangen eller apparatet er beskadiget af vand, der fryser i dem.

Når tøslangen skal vikles ind, skal du være hurtig og gøre dette, mens slangen stadig er varm og blød. Når den er afkølet, bevarer slangen sin form bedre og kan så lettere opbevares sammen med apparatet.

Teknisk data

- **Vægt: Tom enhed:** Cirka 25,5 kg
- **Ydermål (længde x bredde x højde):** 57x33x43 cm
- **Effekt:** Cirka 6000 W
- **Propanforbrug:** Ca. 0,6 kg/time
- **Max mængde vand:** 7 liter
- **Kogetid (10-100°C):** 12-15 minutter
- **Brugstid (7 liters fyldning):** 35 minutter
- **Slange:** PEX \varnothing 12x2,0 - længde ca 16 meter
- **Materialer i enheden:** Rustfri materialer i alle dele
- **Propantilslutning:** Propan Clip-on-regulator (30mbar – 2 kg/t) *eller* påskruet 30mbar POL-regulator (1,5 kg/h)
- **Sikkerhedsventilens åbningstryk:** 0,5 bar

Deletegning



Huske på, at:

- Hvis apparatet er defekt eller har mangler, må apparatet ikke bruges, før fejlen er udbedret af kvalificeret personale.
- Enhver ændring af enheden betyder, at producentens garanti/ansvar bortfalder.

Deleliste

Deleliste			
Pos nr	Antall	Beskrivelse	Varenummer
1	1	Kropp komplett	10125-01
2	1	2" Plugg	10125-02
3	1	2" Tetningsring	10125-03
4	1	Gassventil med dyse	10125-04
5	1	Slangekobling	10125-05
6	1	Propan flaskeventil	10125-06
7	1	Propanslange	10125-07
8	2	Slangeklemme	10125-08
9	1	Tenner trykknapp	10125-09
10	1	Tenner elektrode med ledning	10125-10
11	1	Festeplate for elektrode	10125-11
12	1	PEX tinerør ø12x2,0 - 16 meter	10125-12
13	1	Rørmutter, komplett med klemring, hylse og O-ring	10125-13
14	1	O-ring	10125-14
15	1	Rørnippel ø12 - 1/2"	10125-15
16	1	Termometer med 1/2" hylse	10125-16
17	1	Vinkelnippel 1/2" - 1/2"	10125-17
18	1	Sikkerhetsventil	10125-18
19	1	Dyse	10125-19
20	1	Dysemutter	10125-20

Dele og service

Brug kun originale reservedele.

Reservedele og service kan bestilles hos:

TD-Teknikk AS

Fagerstrandveien 109

N-1455 Nordre Frogn

Norge

e-mail: post@td-teknikk.no

Telefon: +47 414 20 657

Ekstra utstyr til defrosteren som selges av TD-Teknikk:

- **25 meters ø12mm tøslange**
- **Specialslangesæt til små dimensioner** (anvendes gerne til at trækkerør for fiberkabler) med 10 meter ø6mm slange og 10 meter ø8mm slange.
- **Læsepumpe tilpasset tøslangetilslutningen** til at suge vand ud i rør. Hvis der er meget vand over isproppen, vil tøslangen miste meget af sin effektivitet.

Se på www.td-teknikk.no for mere information og priser

STEAMER - Et produkt fra

TD-Teknikk AS

Fagerstrandveien 109
N-1455 Nordre Frogn
Norge

e-post: post@td-teknikk.no

Telefon: +47 414 20 657